

Fiche 4 – Un peu de design

Jusqu'ici, nous nous sommes très peu préoccupés de design : l'essentiel de notre travail a consisté à créer un site relativement fonctionnel. Aujourd'hui, nous allons nous soucier de l'aspect de notre site, en apprenant à réaliser une page web claire et agréable.

Je vous propose de réaliser la page ci-contre à l'aide de quelques fichiers images (que vous pouvez télécharger sur ce site), de plusieurs tableaux imbriqués et d'une bonne dose de patience.

Avant de commencer...

Avant d'entreprendre la création de ma page, j'ai déjà préparé le terrain en créant les fichiers images dont je vais avoir besoin. Tout ce qui n'est pas du texte brut est composé d'images. Dans le site présenté ci-contre, les éléments suivants sont des images :



* **Le titre du site** (ce gros titre Super Heros entouré de plusieurs personnages).

Cette image est représenté dans votre dossier de travail sous le nom *banniere.jpg*.

On l'appelle parfois la « bannière » du site, c'est un peu son logo. Une astuce à connaître : j'ai créé **une image de 760 pixels de large** : ainsi, elle s'adaptera à la majorité des écrans (même s'ils sont configurés en 800*600 pixels, bien que la moyenne soit généralement de 1024*768 à l'heure où j'écris ces lignes). L'image fait 190 pixels de haut : elle est donc assez grande, et sera bien visible, identifiant clairement mon site. Autre astuce : je me suis arrangé pour que **le bas de mon image soit violet** : une fois accolée au tableau qui constitue mon site, on ne verra pas où s'arrête l'image et où commence la bordure du site. C'est un effet très sobre, mais qui délimite clairement l'espace et qui donne tout de suite un aspect « pro » à votre site. Veillez cependant à bien prendre le bon violet (nous verrons dans un cours ultérieur comment créer une bannière correcte).

* **Le menu du site** (accueil, auteurs et personnages) :

Cette image est représenté dans votre dossier de travail sous le nom *menu.gif*.

Je pourrais utiliser un simple tableau pour écrire mon menu sous forme de texte, mais si je veux lui donner un aspect un peu particulier (ici, avec ce fond violet, ce motif de cercles et cet effet d'ombre), il faut que j'utilise une image. Nous verrons ensuite comment lier cette image aux différentes pages (pas d'inquiétude : on peut lier différentes parties d'une image à différents fichiers; ainsi, la partie de l'image qui contient le mot accueil sera liée à l'accueil, celle qui contient le mot auteurs à la page auteurs, etc.). L'aspect du menu

* **Les titres de mes articles** :

Ce image sont représentées dans votre dossier de travail sous les noms *titre1.gif* et *titre2.gif*.

Une fois encore, je pourrais me contenter d'écrire mes titres sous forme de texte. C'est plus rapide, ça ne demande pas beaucoup de travail... mais c'est moins joli. J'ai pu inclure de petits logos dans mes titres, ce qui les rend immédiatement attractifs. Au passage, notons


que j'ai calculé à l'avance quelle largeur de titre je pourrais utiliser (ici, 598 pixels, mais c'est à vous de voir, comme nous allons en parler un peu plus loin).

Conclusion : finalement, dans ma page, le seul texte qui soit *réellement* du texte est le contenu de mes articles.

Nous allons maintenant passer à la réalisation de la page. Suivez les instructions pas à pas et vous comprendrez comment réaliser ce genre de mise en page très claire.

1 – Créer la page

Nous allons travailler dans le dossier qui contient notre site. Ce dossier contient déjà le sous-dossier images, qui lui-même contient nos quatre images (citées plus haut).

Cliquez sur l'icône  de Namoweb pour créer un nouveau fichier.

Allez dans le menu **Fichier/Enregistrer sous...** et enregistrez votre fichier dans le dossier de votre site, sous le nom index (puisque'il s'agit de l'index de notre site).

2 – Créez un tableau à 2 lignes et 1 colonne

La première ligne contiendra la bannière, la seconde contiendra le tableau qui lui-même contiendra notre site.

Allez dans le menu **Tableau/Nouveau tableau** et choisissez ensuite 2 lignes et 1 colonne.

Vous obtenez un tableau qui s'étend sur la largeur de votre page.

3 – Modifiez le tableau pour en faire un tableau invisible et pratique

Faites un clic droit à l'intérieur d'une des cellules de votre tableau.

Choisissez **Propriétés du tableau**.

Cochez la case « Largeur Spéc » (à droite).

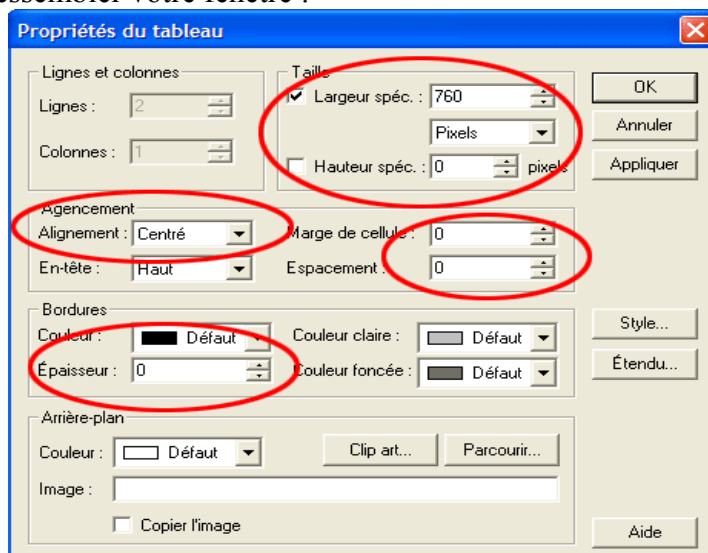
Ouvrez le menu déroulant qui affiche « % fenêtre », juste en dessous, et choisissez à la place « Pixels » : vous allez pouvoir indiquer au pixel près la largeur de votre tableau.

Au dessus de « Pixels » se trouve une case affichant un chiffre : remplacez-le par la largeur du tableau que nous voulons : 760 pixels, afin qu'il soit exactement de la même taille que notre bannière.

Ouvrez le menu déroulant Alignement, et changez-le de (Défaut) en Centré afin que notre tableau soit au centre de la page.

Faites passer l'épaisseur des bordures de 1 à 0, un peu en dessous. Faites aussi passer la Marge de Cellule et l'espacement à 0.

Voici à quoi devrait ressembler votre fenêtre :



Cliquez sur le bouton Appliquer (en haut à droite), puis sur le bouton Ok.

Vous disposez maintenant d'un tableau invisible qui va pouvoir contenir notre bannière en haut, et le tableau contenant notre site en bas...

4 – Sélectionnez la première case du tableau (celle du haut) et insérez-y la bannière.

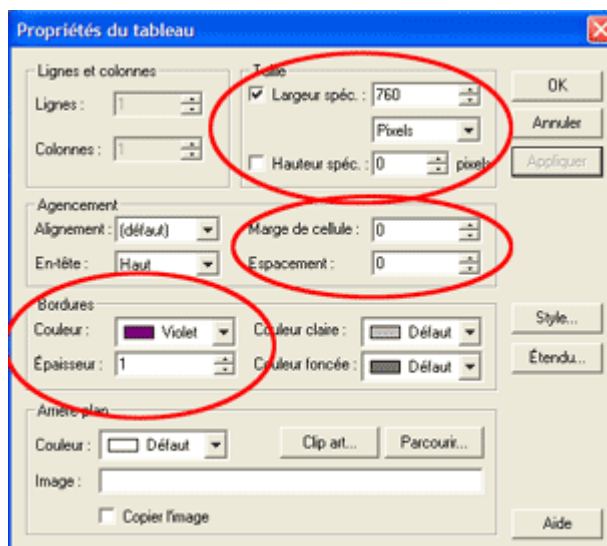
Pour ce faire, allez dans le menu **Insertion/Image**. Cliquez sur le premier bouton **Parcourir**. Allez dans votre dossier images et sélectionnez votre fichier *banniere.jpg*. Validez (cliquez sur OK, puis à nouveau sur OK pour insérer l'image).

5 – Nous allons maintenant insérer un deuxième tableau, dans la deuxième case de notre tableau. Celui-ci constituera notre bordure de page.

Cliquez dans la case du bas du tableau (celle qui est vide) pour la sélectionner.

Allez dans le menu **Tableau/Nouveau tableau** pour créer un nouveau tableau dans cette cellule. Cette fois, nous voulons un tableau ayant les propriétés suivantes :

- 1 colonne et 1 ligne seulement.
- Cochez la case **Largeur spéc.**, prenez **Pixels** dans le menu, et mettez **760** en largeur (exactement comme le précédent)
- Mettez une **Marge de cellule** et un **espacement** de **0** (comme le précédent)
- Laissez l'épaisseur à **1**, et comme couleur (menu déroulant au dessus d'épaisseur, choisissez le violet).



Nous obtenons désormais une jolie bordure violette autour de notre case du bas... mais ce n'est pas terminé ! Il reste un troisième tableau à insérer !

6 – Insérons le dernier tableau

En restant dans la 2e case désormais bordée de violet, nous allons créer le 3e tableau (le plus facile) : ce dernier tableau va séparer notre case en deux : nous pourrions mettre le menu à gauche et le texte à droite.

Allez dans **Tableau/Nouveau tableau**.

Nous créons cette fois un tableau ayant :

- 1 ligne et 2 colonnes.
- Nous modifions simplement l'épaisseur de bordure pour qu'elle soit de 0, sans toucher à rien d'autre.

Un tableau invisible comportant deux cases est apparu dans notre case violette. Nous mettrons le menu à gauche et les articles/le texte à droite.

Voilà pour les tableaux ! Ouf !

7 – Insérons le menu

Cliquez sur la case de gauche du tableau « invisible ».

Allez dans **Insertion/Image**, puis cliquez sur le premier bouton **Parcourir**. Vous êtes normalement déjà dans votre dossier Images. Cliquez sur l'image nommée *menu*. Cliquez sur OK, puis une seconde fois sur OK. Le menu apparaît dans la case de gauche.

8 – Déplaçons la limite entre les deux cases

Positionnez le pointeur de votre souris sur la ligne verticale « invisible » qui sépare les deux cases. Cliquez et maintenez cliqué, et déplacez-vous vers la gauche pour décaler cette ligne de séparation.

Vous obtenez à peu près ceci :




9 – Ecrivons les articles.

Cliquez dans la case « invisible » de droite. Insérez-y l'image *titre1*, en allant dans Insertion/Images, puis parcourir, etc., comme nous l'avons fait pour les autres images.

L'image du titre apparaît (un texte « Spider-man a une araignée au plafond »).

Sautez une ligne en appuyant sur la touche Entrée du clavier.

Nous allons **décaler le texte** de l'article afin que la mise en page soit plus jolie.

Pour cela, **cliquez sur le bouton**  **de Namoweb** (en haut à droite), qui permet de décaler le texte.

C'est comme si vous utilisiez la touche de tabulation dans un traitement de texte.

Ecrivez votre texte (écrivez un bref texte de trois lignes, cela suffira).

Sautez une ligne, puis **cliquez sur le bouton**  **de Namoweb** pour revenir en bord de case.

Pour écrire votre second article, procédez exactement comme en 9, mais avec l'image *titre2*.